



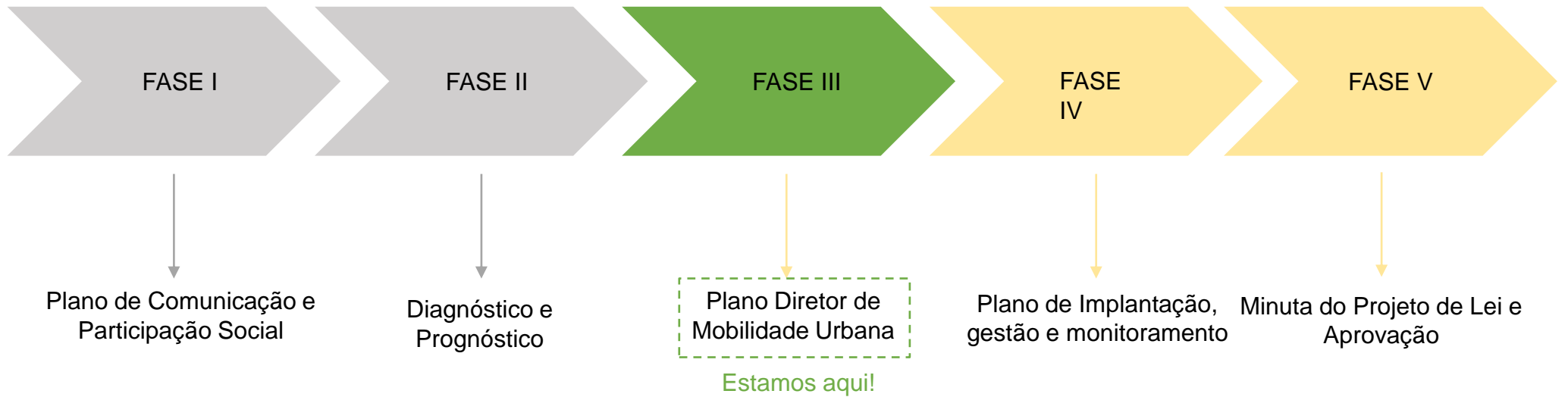
PLANO DE **MOBILIDADE** **URBANA** DE CRICIÚMA

Plano Diretor de Mobilidade Urbana

Audiência Pública 01 – Julho de 2023

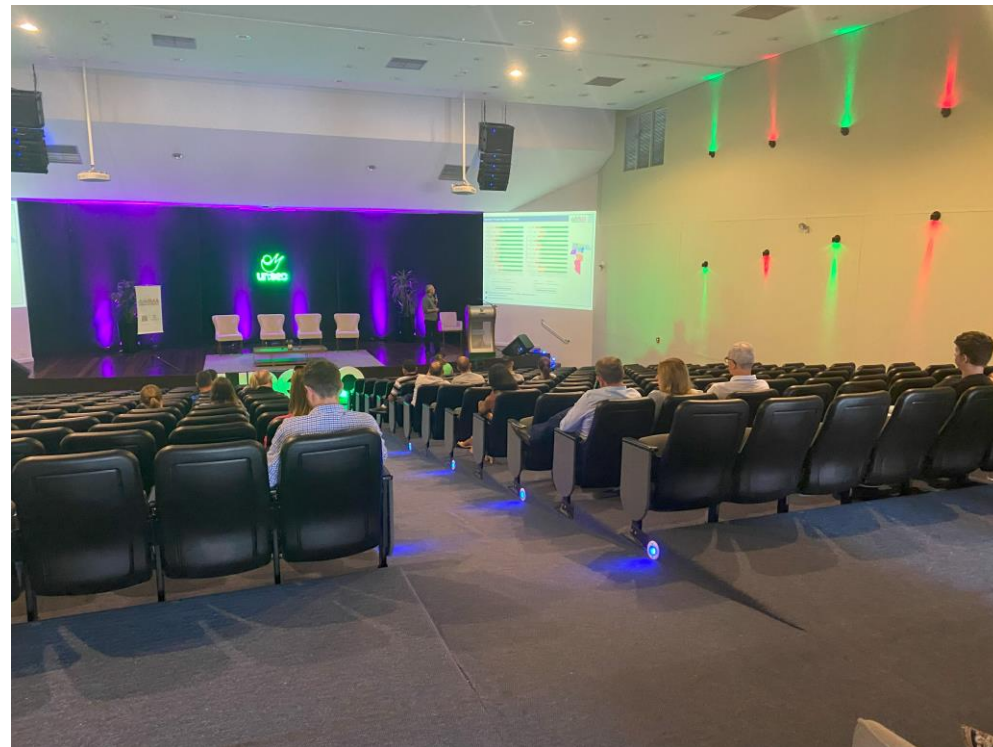


Etapas de Elaboração





Próspera



Pinheirinho



Rio Maina



Santa Luzia



Quarta Linha

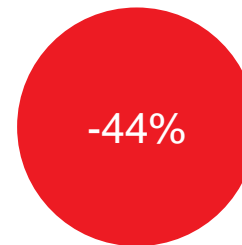


Setorial/Centro





De 2005 a 2022



População

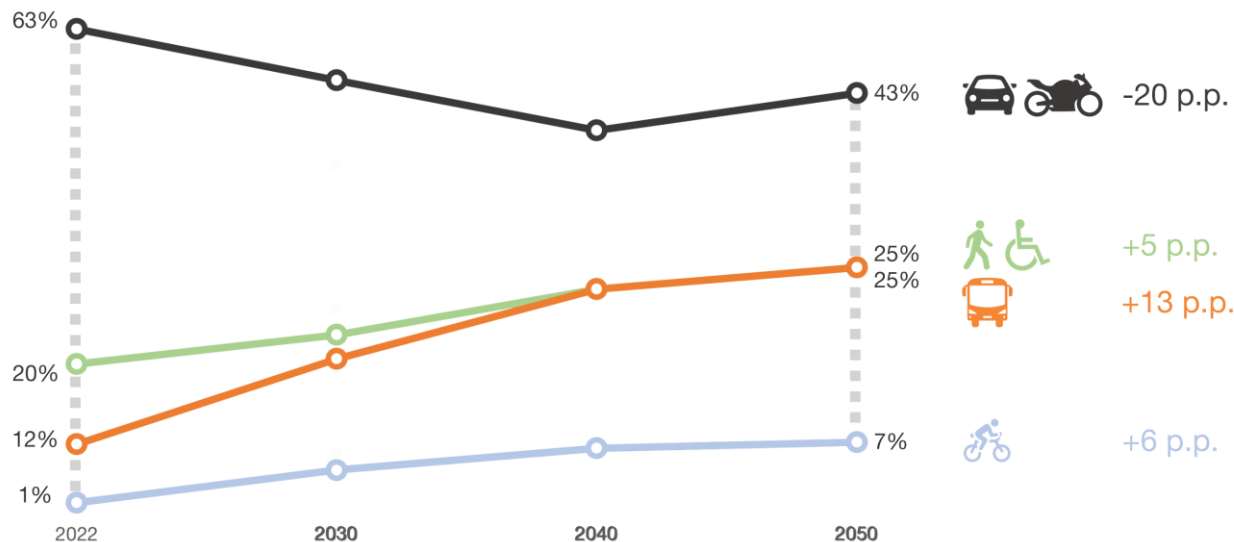
Frota

Passageiros de Transporte Público

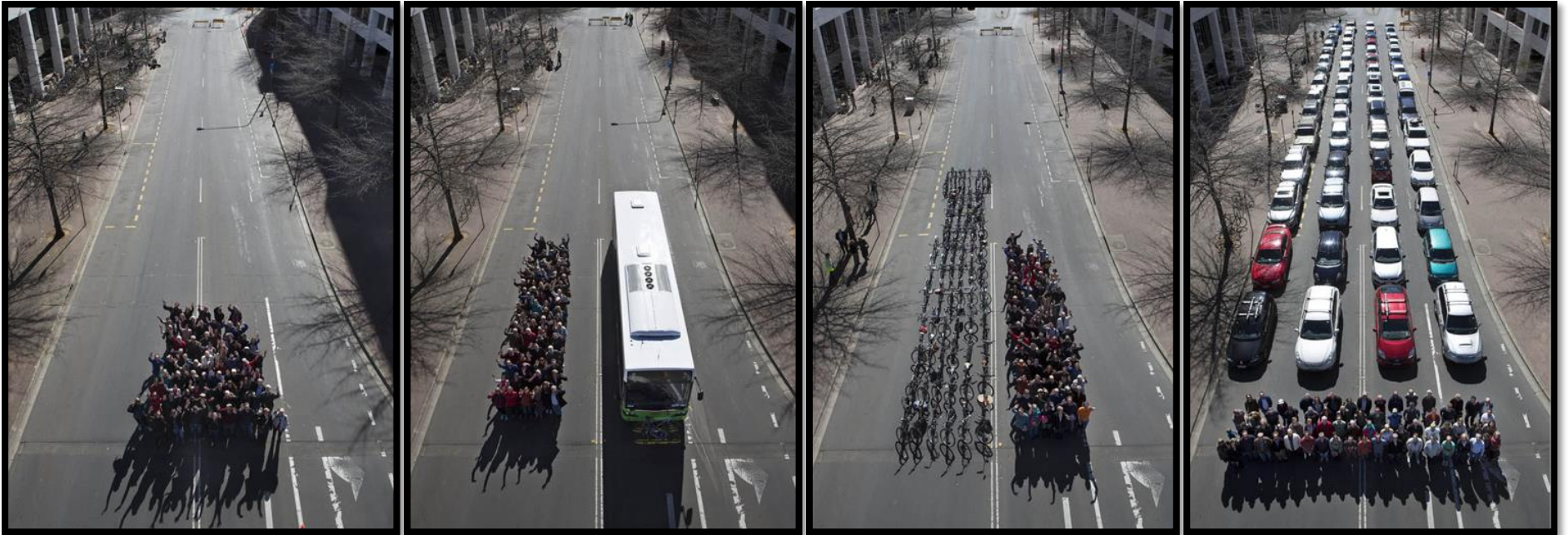


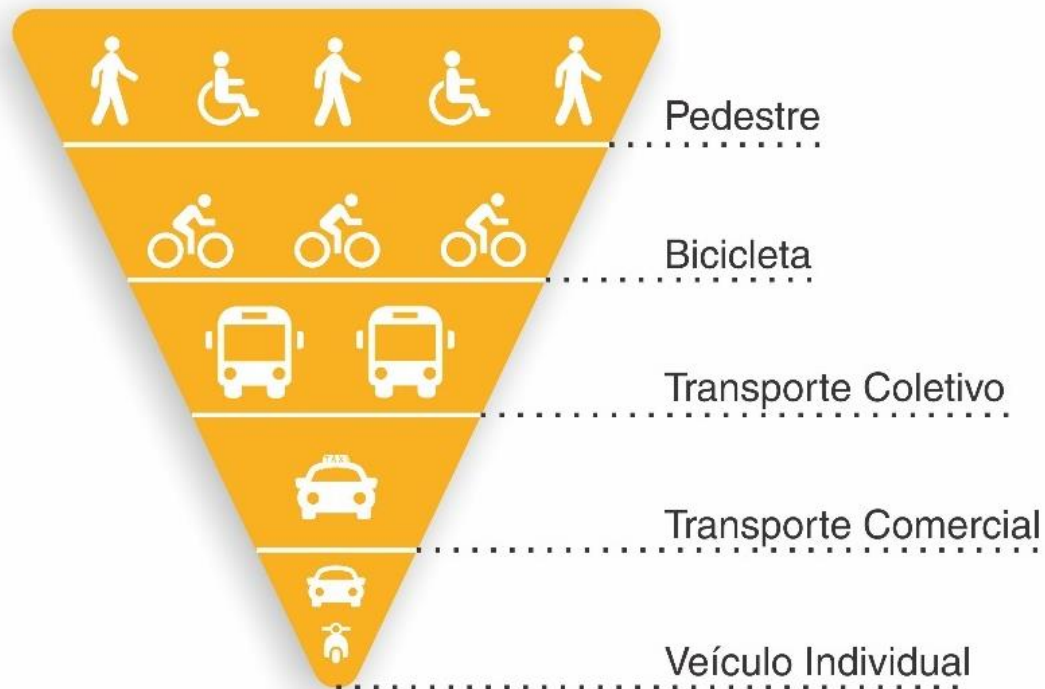
O que queremos para o futuro de Criciúma

Cenário Ideal



Projeção Criciúma			
Modais	Ideal		
	2030	2040	2050
Pedestre	22%	25%	25%
Bicicleta	5%	7%	7%
Transporte Público	19%	25%	25%
Transporte Individual Motorizado	54%	43%	43%
Outros	-	-	-







Agenda 2030 da ONU



Pedestre



Bicicleta e Micromobilidade



Transporte Público



PGT



PLANO DE MOBILIDADE URBANA DE CRICIÚMA



Gestão da Mobilidade



Sistema Viário



Transporte Motorizado Individual



Logística Urbana



I: Pedestres



- I. Garantir a acessibilidade de todas as calçadas e passeios;
- II. Estabelecer vias de tráfego moderado (calmo), oferecendo maior segurança para os modos não motorizados;
- III. Desenvolver redes de caminhabilidade, através das centralidades dos bairros que possuem todos os serviços e produtos necessários para os seus moradores;
- IV. Definir o pedestre como prioridade do sistema viário;
- V. Sinalizar e informar de forma eficiente todas as pessoas que utilizam as calçadas;
- VI. Elaborar medidas educativas para difundir o conceito de mobilidade urbana sustentável;
- VII. Reduzir o número de sinistros envolvendo pedestres;
- VIII. Incentivar que as viagens de curta distância sejam realizadas por caminhada ou bicicleta, com segurança e conforto nos percursos.





Ação I.1: Redes de caminhabilidade - centralidades nos bairros

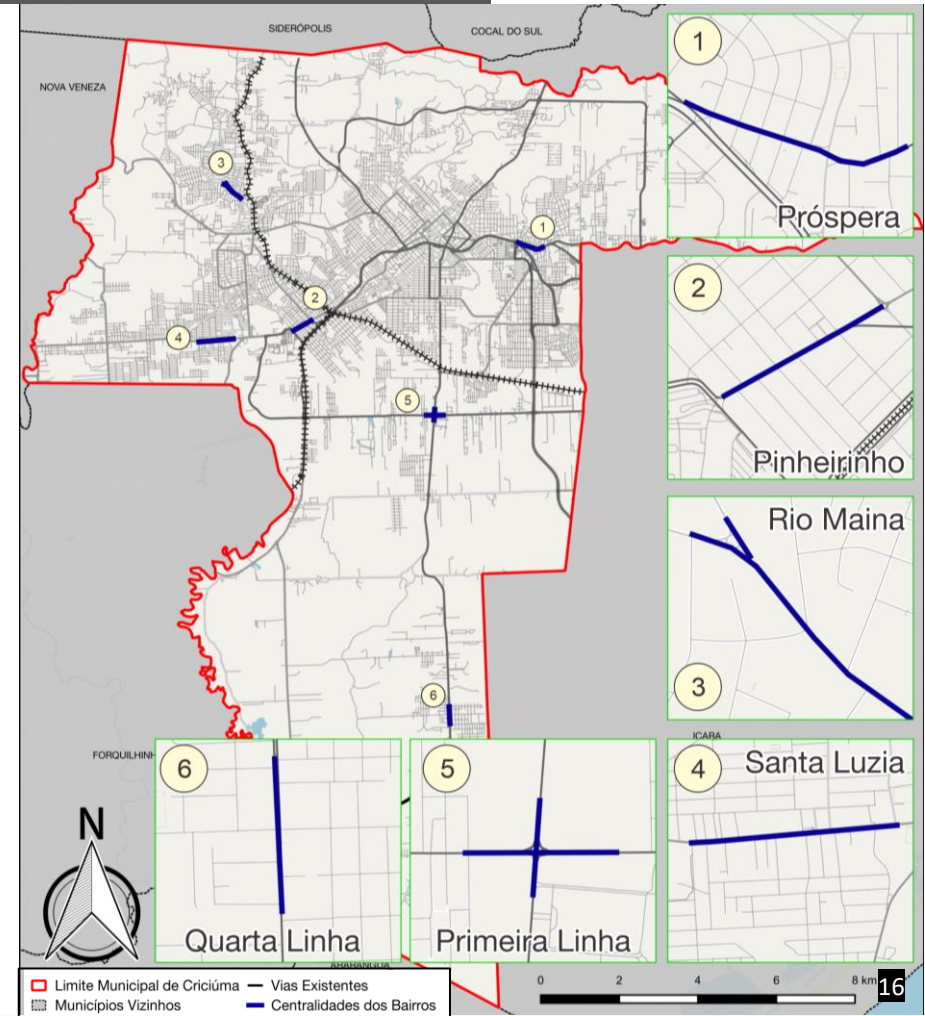
- ❖ **Meta 2030:** Reurbanizar as vias das centralidades dos bairros, priorizando o transporte ativo e público coletivo.
- ❖ Política contínua



dots CIDADES

MANUAL DE DESENVOLVIMENTO URBANO ORIENTADO AO TRANSPORTE SUSTENTÁVEL

EMBARQ
Brasil



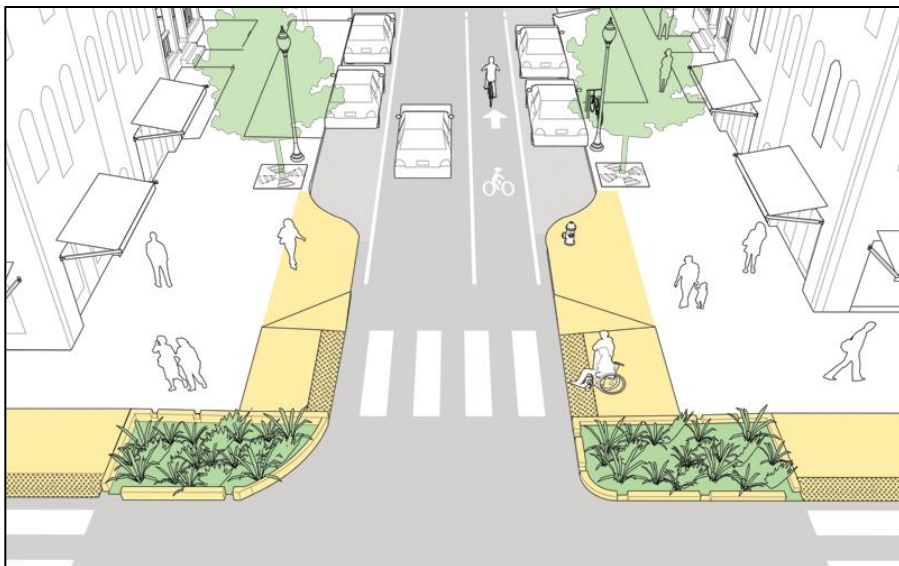


- ❖ Índice de caminhabilidade (*walkability*)
- ❖ Iniciativa, através do poder público, de adequar as calçadas consolidadas:
 - Acessibilidade, Segurança, Iluminação, Monitoramento, Conforto, Aparência, Mobiliário Urbano, Conforto Acústico
- ❖ **Meta 2030:** Adequar as calçadas da Av. Centenário e suas transversais até 400m.
- ❖ **Meta 2040:** Adequar as calçadas das vias arteriais e coletoras.



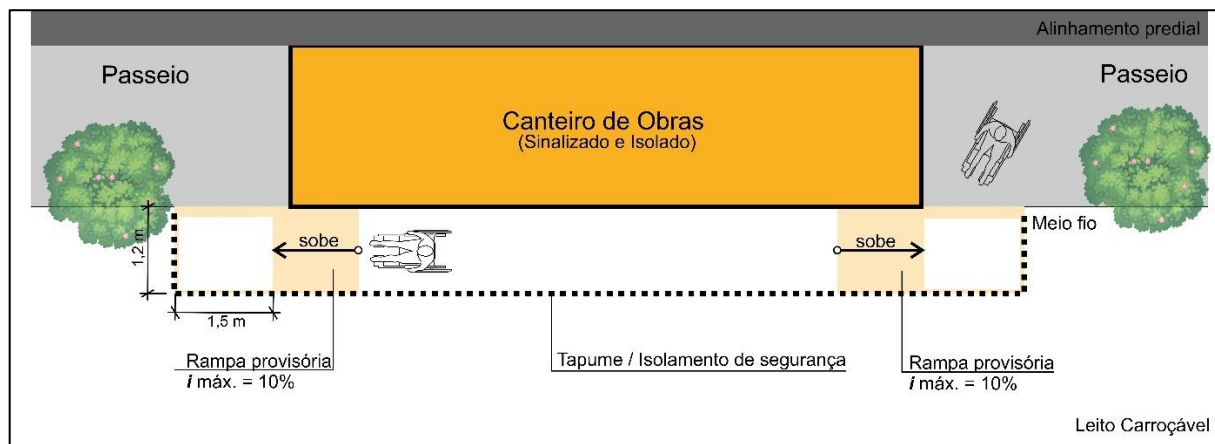


- ❖ Varandas Urbanas
- ❖ Esquinas Vivas
- ❖ Sinalização adequada das travessias
- ❖ Adequar os tempos semafóricos para pedestres
- ❖ Aumentar o número de faixa de pedestres na Avenida Centenário
- ❖ Estudos para tratamento de travessias na região central





- ❖ **Meta 2030:** Elaboração de estudo preliminar, projeto e implantação de sinalização de orientação ao pedestre.
- ❖ Fiscalizar a sinalização para obras em calçada, respeitando os manuais e leis de acessibilidade.
- ❖ Circulação segura dos pedestres





❖ Programa educativo nas escolas:

- Projeto Aluno Guia
- Elementos viários na altura da criança (mini cidade);
- Temas da mobilidade na grade curricular



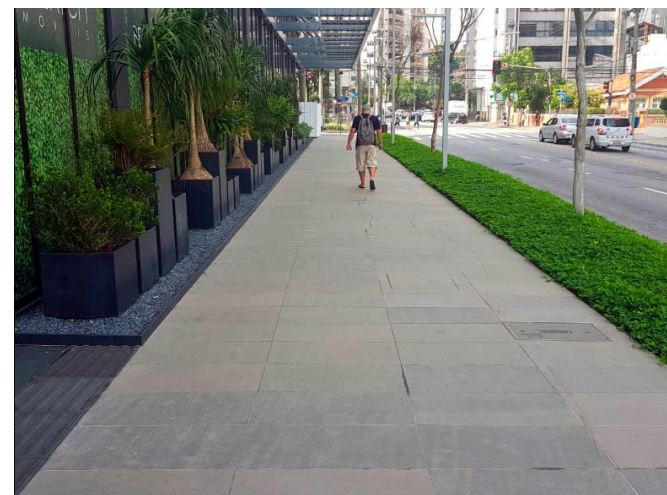
❖ Programa educativo na sociedade:

- Dia mundial sem carro no município;
- Programas educativos temáticos longevos;
- Campanhas de educação no trânsito para o pedestre





- ❖ Adequação da Cartilha “Calçada Legal”, contemplando informações:
 - ❖ Tipo de Material das calçadas;
 - ❖ Largura mínima conforme Plano Diretor;
 - ❖ Declividade mínima;
 - ❖ Outras informações relevantes.





Além das metas propostas para cada ação anterior:

- Tornar obrigatória a existência de calçadas e passeios acessíveis e padronizados em todos os futuros projetos viários;
- Fiscalizar a execução e manutenção das calçadas de acordo com as normativas federais e em conformidade com as leis municipais ou as que venham a alterá-las;
- Prover acessibilidade a todos os equipamentos e edificações públicos até 2030;
- **Aumentar o índice de participação modal de pedestre para 22% do total de viagens até 2030 e 25% até 2040;**



II: Bicicleta e Micromobilidade



- I. Incentivar o transporte cicloviário na cidade como meio de transporte saudável, acessível e econômico;
- II. Potencializar os deslocamentos de bicicleta em percursos de curta e média distância, com segurança e conforto nos percursos;
- III. Expandir e conectar a rede cicloviária já existente na cidade, integrando o sistema cicloviário municipal existente e o a ser implantado.
- IV. Promover a intermodalidade com o transporte coletivo;
- V. Elaborar o conceito de mobilidade urbana sustentável, incentivando campanhas educativas que difundam o uso da bicicleta.





❖ **Diretrizes para o Plano Ciclovitário:**

- Novas ciclovias e ciclofaixas;
- Projetos tipo para ciclovias e ciclofaixas (Padronização);
- Projeto executivo e de sinalização;
- Modelo padrão e localização dos paraciclos e bicicletários

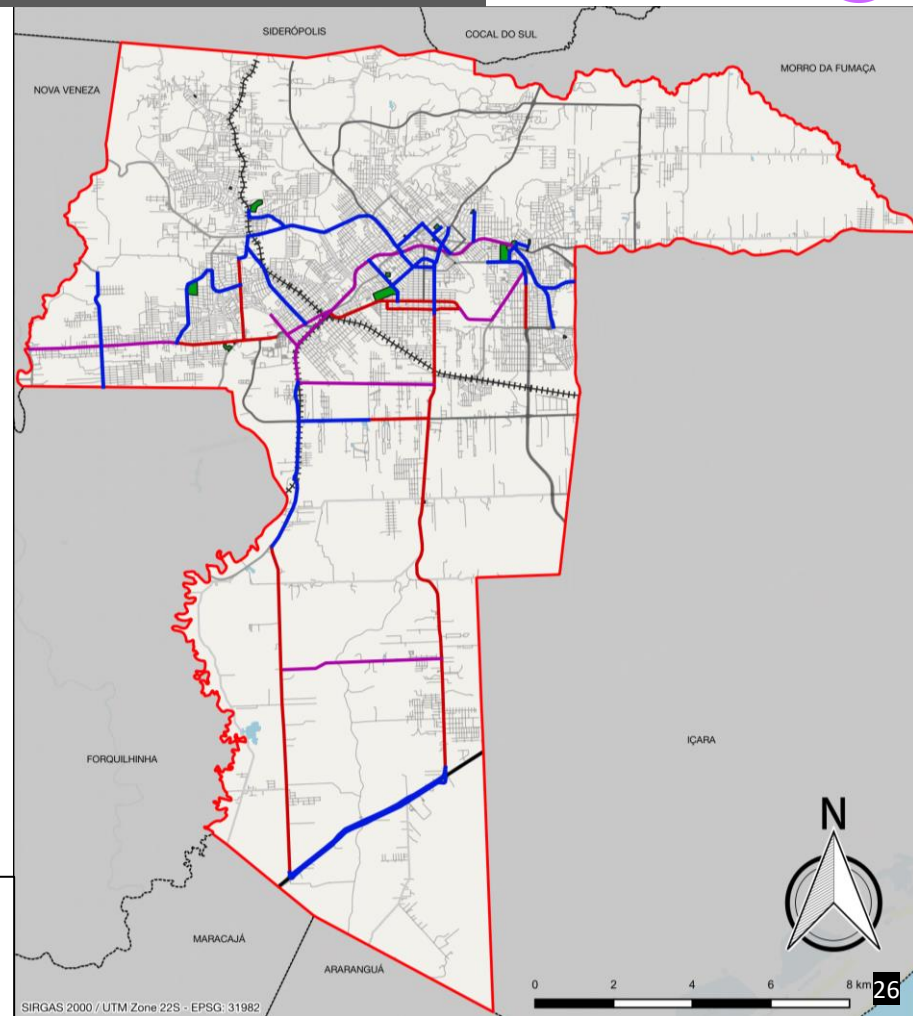
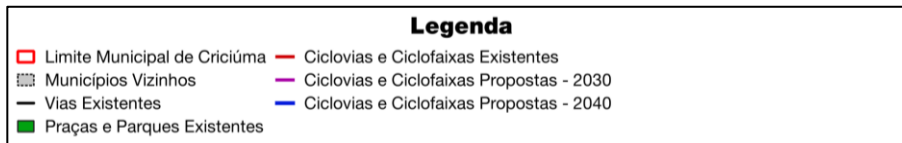
❖ **Meta 2030:** Elaboração do Plano Ciclovitário para implantação posterior



Ação II.2: Programa de expansão da malha cicloviária



- ❖ Serve como base inicial para o Plano Cicloviário
- ❖ Conexão com existentes
- ❖ Busca atender serviços públicos, PGTs, Parques e Praças, Escolas/Universidades
- ❖ Novas vias devem respeitar o Plano Cicloviário
- ❖ Novos loteamentos devem prever espaços para novas ciclovias e paraciclos integrados ao existente e projetado
- ❖ **Meta 2030:** Implantar Ciclovias em lilás
- ❖ **Meta 2040:** Implantar Ciclovias em azul





❖ Instalação de Paraciclos:

- Ciclovias e Ciclofaixas;
- Escolas, Universidades e Unidades de Saúde;
- Praças e Parques, Estádios, Shoppings e Supermercados;
- Repartições Públicas
- Demais PGTs



❖ Instalação de Bicicletários e Vestiários:

- Terminais de Ônibus, Rodoviária e Universidades;
- Indústrias de médio e grande porte e Grandes PGTs;
- **Meta 2030:** 30% das repartições públicas
- **Meta 2040:** 100% das repartições públicas





❖ Implantação de sistema de aluguel e compartilhamento de bicicletas e micromobilidade para visitantes e moradores

- Localização perto de supermercados, universidades, colégios, terminais e paradas de grande fluxo de ônibus.
- Tarifa integrada com passes temporais de ônibus

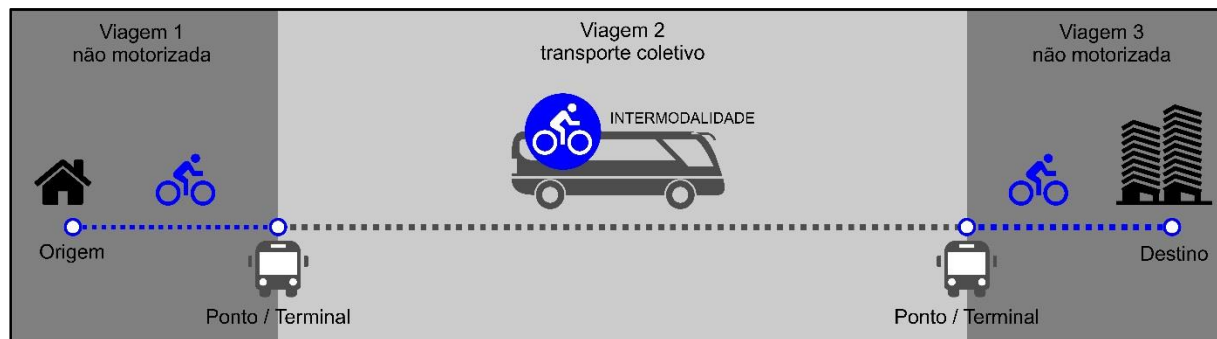
❖ Sistema efetivado após implantação do Plano Ciclovitário





❖ Integração Intermodal

- **Meta 2030:** 30% da frota de ônibus do sistema adaptada
- **Meta 2040:** 100% da frota de ônibus do sistema adaptada





❖ **Ações de educação no trânsito:**

- Dia Mundial sem carro;
- Projeto Centenário Ativa;
- Prêmio “Empresa Amiga da Bicicleta”





❖ **Segurança pública e viária:**

- Infraestrutura ciclável;
- Sinalização adequada;
- Conscientização dos motoristas;
- Educação para o usuário do sistema cicloviário;
- Fiscalização e aplicação da lei;
- Promoção do uso da bicicleta.
- Ações diretas das forças policiais para contenção de furtos e roubos e bicicletas.

**ENCONTRO MUNICIPAL SOBRE
SEGURANÇA VIÁRIA:
Ciclistas entregadores em
perspectiva**

**CONFIRA A
PROGRAMAÇÃO**

Passe para o lado
➡➡➡

maio amarelo
JUNTOS SALVAMOS VIDAS!

VIDA NO TRÂNSITO

TRANSALVADOR
Superintendência de Trânsito de Salvador

Secretaria de Mobilidade

SALVADOR
PREFEITURA
PRIMEIRA CAPITAL DO BRASIL

Exemplo de programas para educação do usuário na cidade de Salvador



Além das metas propostas para cada ação anterior:

- Implantar sistema público de aluguel e compartilhamento de bicicleta ou micromobilidade até 2030;
- Monitorar e manter estrutura cicloviária conforme indicadores de análise.
- **Elevar o índice de participação do modal da bicicleta e micromobilidade para 5% do total de viagens até 2030 e para 7% até 2040.**



III: Transporte Público



- I. Aumentar a participação do transporte coletivo na divisão modal;
- II. Integrar o sistema de transporte coletivo com outros modais;
- III. Integrar o sistema de transporte coletivo municipal com os regionais;
- IV. Implantar terminais e vias segregadas para ônibus urbano;
- V. Otimizar a infraestrutura viária do transporte coletivo;
- VI. Aprimorar o sistema de informação ao usuário;
- VII. Promover políticas para redução do valor da tarifa;
- VIII. Modernizar a frota de veículos, visando o conforto dos usuários e reduzir a emissão de poluentes;
- IX. Garantir a acessibilidade universal de todo o sistema.





Meta 2030: Revisão dos estudos do transporte público coletivo.

I. Novos terminais, linhas, horários de parada e outros (conforme ações a seguir).

II. Política de Subsídio Tarifário

- ❖ Não há cases de sucesso no mundo, hoje, patrocinado só pela tarifa
- ❖ Cidade de SP, 61% dos custos são subsídios.
- ❖ Necessidade de transparência completa.

III. Transporte sob demanda

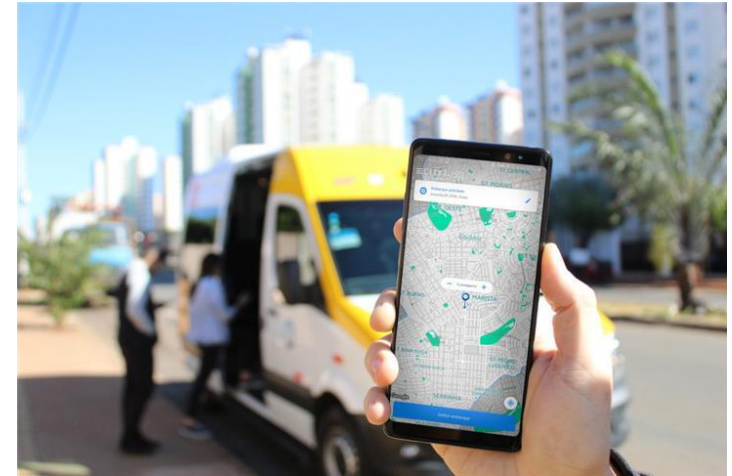
- ❖ Objetivo de atender regiões com pouca densidade demográfica

IV. Linha circular modelo no Centro

- ❖ Veículos de menor porte, com piso baixo e tecnologia não poluente
- ❖ Serve de modelo do sistema ideal para o futuro do transporte público

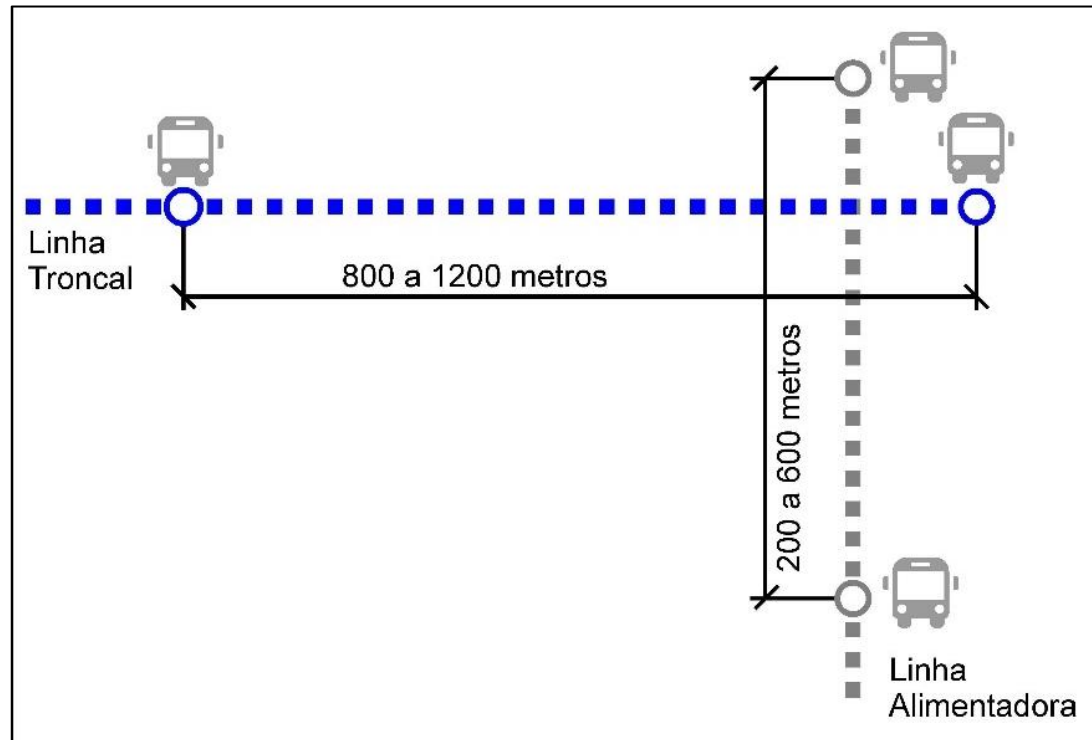
V. Passe Livre aos Sábados

- ❖ Como forma de incentivo e atratividade ao modal



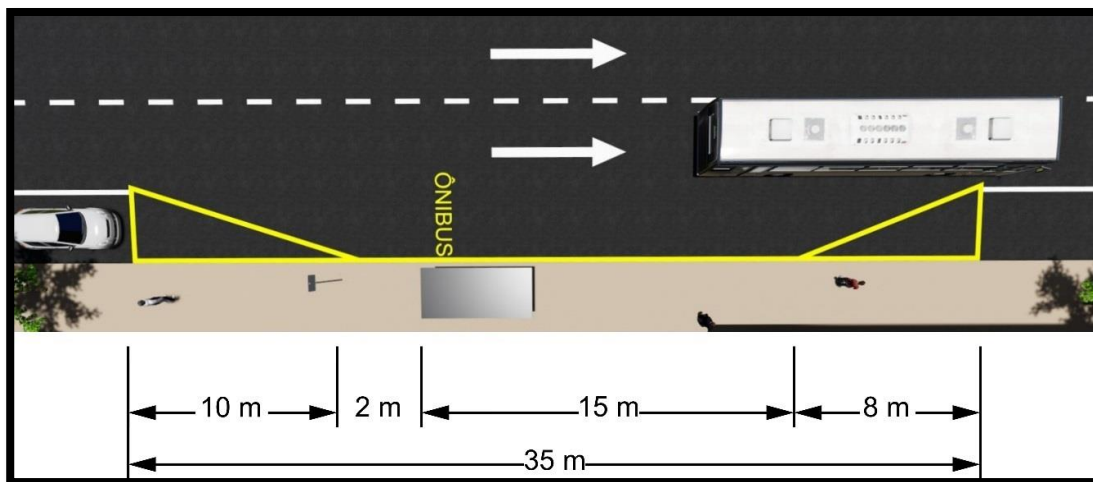


❖ Critérios para localização dos pontos de parada





❖ Critérios para localização dos pontos de parada





❖ Estrutura física dos pontos de parada com abrigo

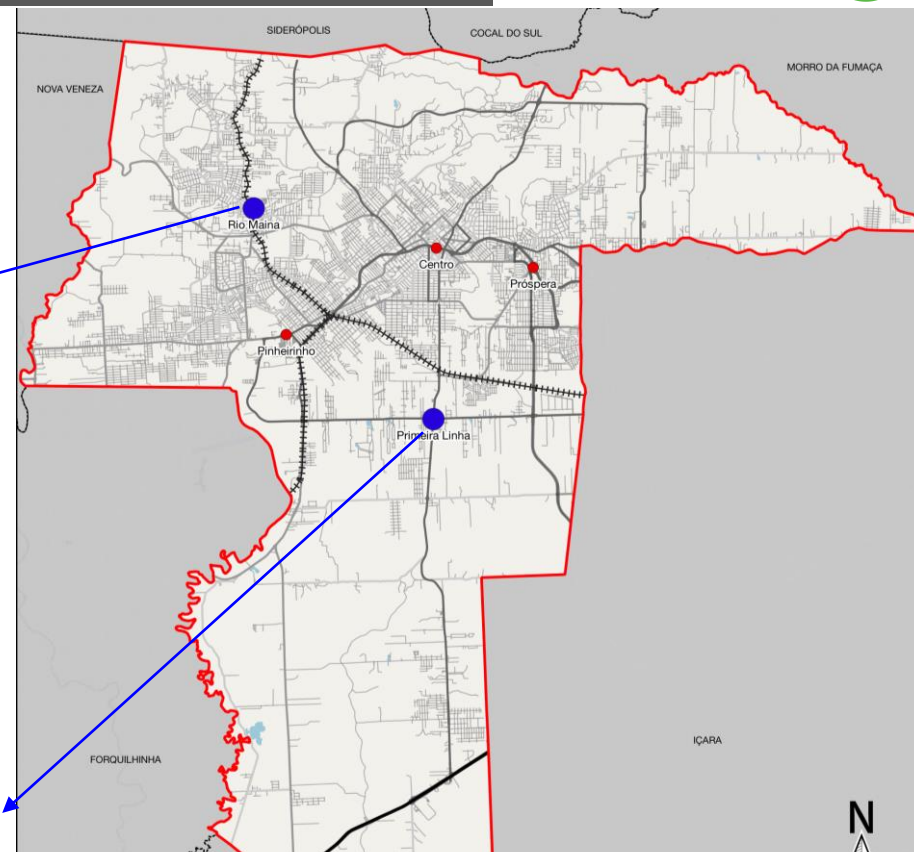
- Acessibilidade universal
- Cobertura para proteção
- Sistema de informação ao usuário
- Sinalização indicativa do ponto
- Espaço para publicidade
- Paraciclo nos pontos mais movimentados
- Iluminação em LED
- Adequação do entorno
- Lixeira





❖ Novos terminais:

- Terminal do Rio Maina
- Terminal da Primeira Linha



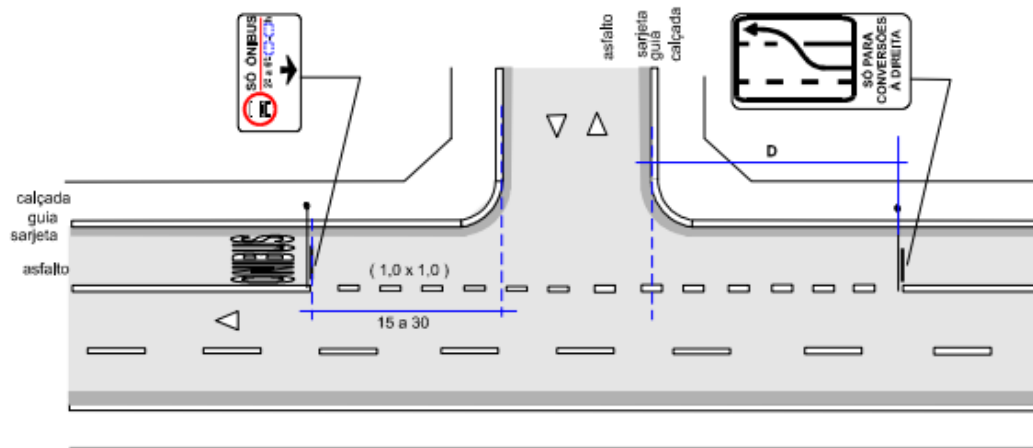
Legenda

- Limite Municipal de Criciúma
- ▨ Municípios Vizinhos
- Vias Existentes
- Terminais de ônibus urbano existente
- Terminais de ônibus urbano proposto



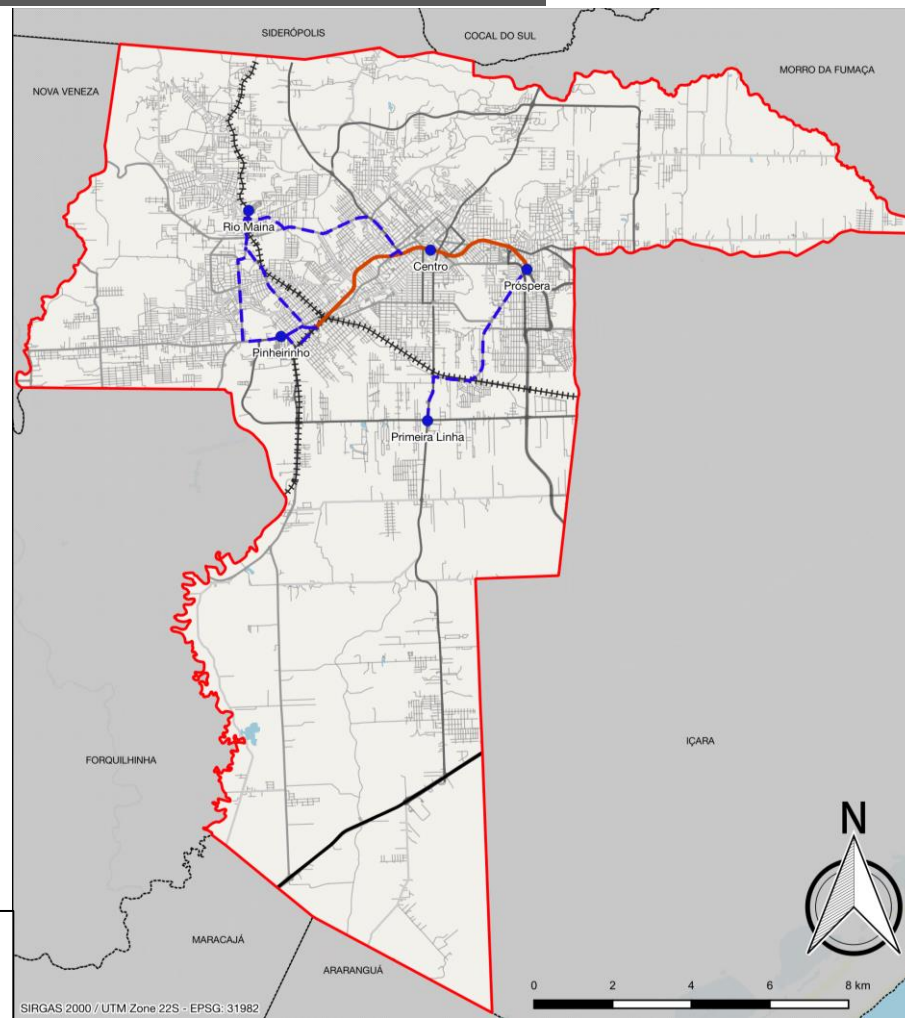
❖ Novas faixas exclusivas de ônibus interligando:

- Terminal do Pinheirinho (existente)
- Terminal do Rio Maina (novo)
- Terminal da Primeira Linha (novo)



Legenda

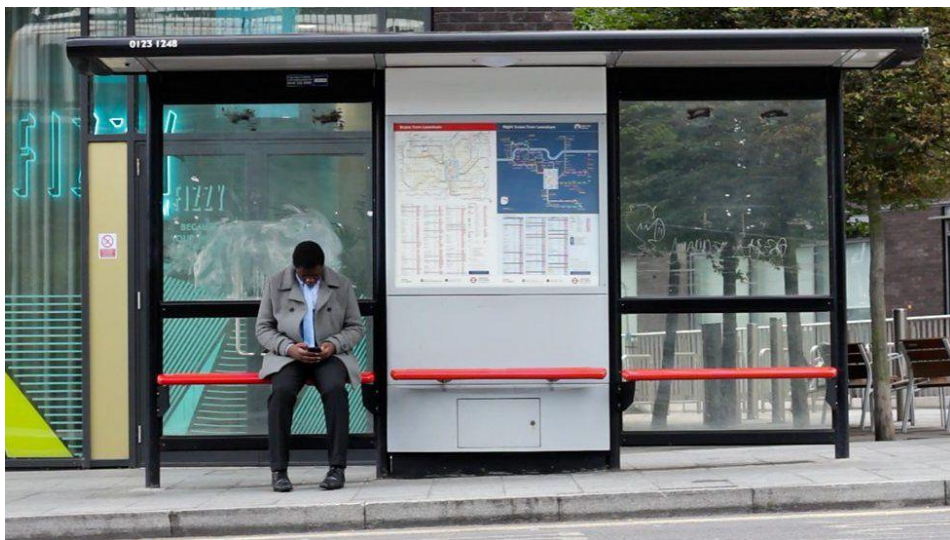
- ▭ Limite Municipal de Criciúma
- ▭ Municípios Vizinhos
- Vias Existentes
- Pista exclusiva de ônibus existente
- Faixa exclusiva/preferencial de ônibus proposta para estudo de viabilidade
- Terminais de Ônibus





❖ Pontos de ônibus com informações gerais sobre o sistema como:

- Número do ponto de parada;
- Linhas atendidas;
- Tabela de horários;
- Informações gerais do sistema;
- Mapa esquemático das linhas da cidade, com o ponto posicionado.



Ação III.4: Implantação e manutenção de informação físico e digital em tempo real



- ❖ Informação em tempo real nos pontos de ônibus
- ❖ Uso da tecnologia GTFS (Especificação Geral sobre Feeds de Transporte Público) para informações sobre horários, rotas e posicionamento dos veículos em tempo real para aplicativos como Google Maps.



Museu de Arte de São Paulo Assis...
Alfinete inserido

20 min 31 min 1 h 23 20 min

Partida: 12:01 OPÇÕES

Trajetos recomendados

3 875A-... 178L-10 32 min >
12:03 - 12:34 R\$ 4,00
Em 5 min e 24 min de Av. Paulista, 1754

Mais resultados de ônibus

3 316 4 148P-... 23 min >
12:15 - 12:38 R\$ 54,00
atrasado · 12:18, saindo de Alameda Santos, 15...

917M-... 148P-... 175P-... 37 min >
12:06 - 12:43 R\$ 4,00
Em 7 min de Av. Paulista, 1374

Outras opções

VILA GUILHERME
Memorial da América Latina
Galeria do Rio
Mercado Municipal de São Paulo
São Paulo
LIBERDADE MOOC

Museu de Arte de São Paulo Assis Chateaubriand 12:03

Caminhe por 3 min (210 m) MAPA

Av. Paulista, 1754 >
875A-10 Perdizes em 5 min em 24 min

Percorra 7 paradas (14 min)

Rego Freitas C/B 12:21



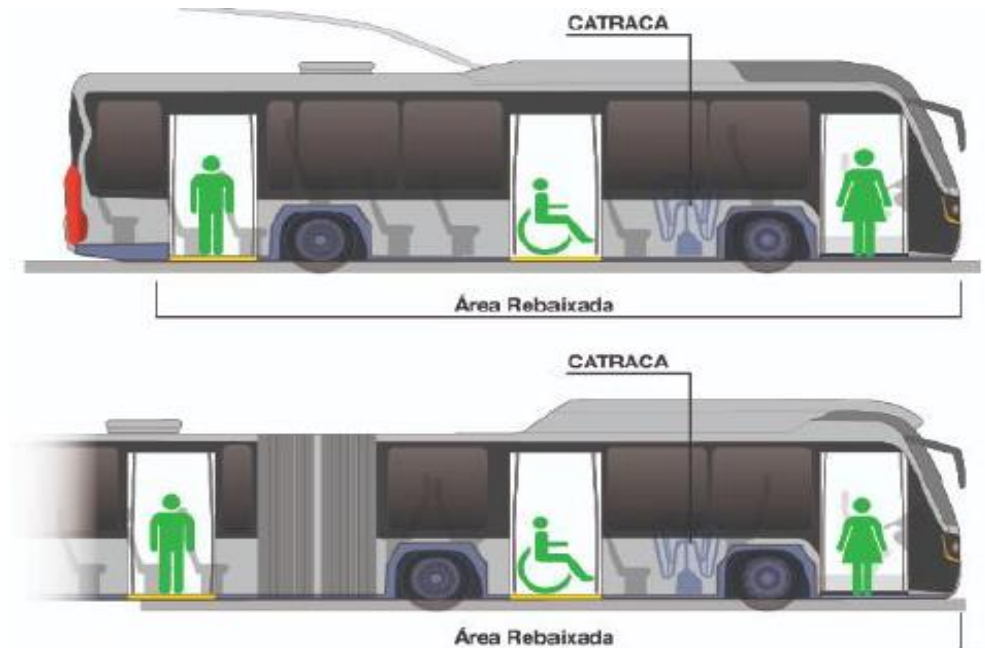
- ❖ Ônibus com piso rebaixado;
- ❖ Climatização
- ❖ Veículos com motores elétricos ou outra tecnologia não poluente;
- ❖ Informação das rotas e itinerários dentro dos ônibus;
- ❖ Avisos visuais e sonoros;
- ❖ Comunicação visual padronizada;
- ❖ Frequência, itinerários e intervalos confortáveis;
- ❖ Asseio, cortesia e segurança;
- ❖ Outros parâmetros de desempenho, conforto e qualidade.



Ação III.6: Acessibilidade em todos os componentes do sistema de transporte coletivo



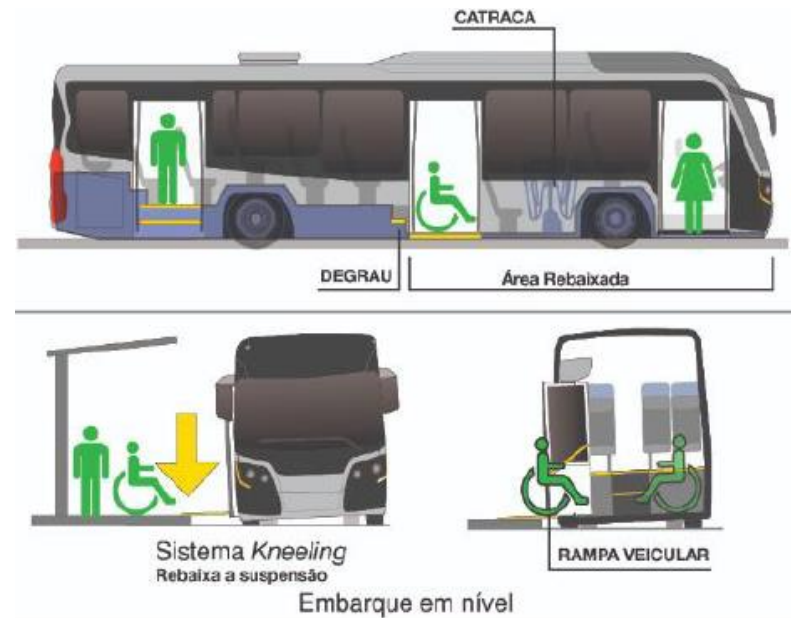
- ❖ Acessibilidade garante o acesso democrático ao sistema;
- ❖ Veículos de piso baixo;
- ❖ Acessibilidade em pontos de ônibus, terminais e estações;
- ❖ Adequar a sinalização de informação ao usuário.





❖ Propostas:

- Campanhas educativas com o tema de inclusão da acessibilidade.
- **Meta 2030:** 40% dos pontos de ônibus com abrigo adequados a acessibilidade.
- **Meta 2040:** 100% dos pontos de ônibus com abrigo adequados a acessibilidade.
- **Meta 2030:** Pavimentar todas as vias não pavimentadas com passagem de ônibus.
- **Meta:** Substituir os ônibus, conforme idade de uso, com veículos de piso-baixo, em conjunto com outras medidas (tecnologia embarcada, não poluente, acessíveis).





❖ **Meta:** Veículos devem ser adequados conforme renovação

- Piso-Baixo
- Internet sem fio;
- Computador de bordo;
- Ar-condicionado;
- Anúncio de parada em áudio e visual;
- Saída USB 3.0;
- GPS Integrado;
- Veículos elétricos ou tecnologia não poluente;



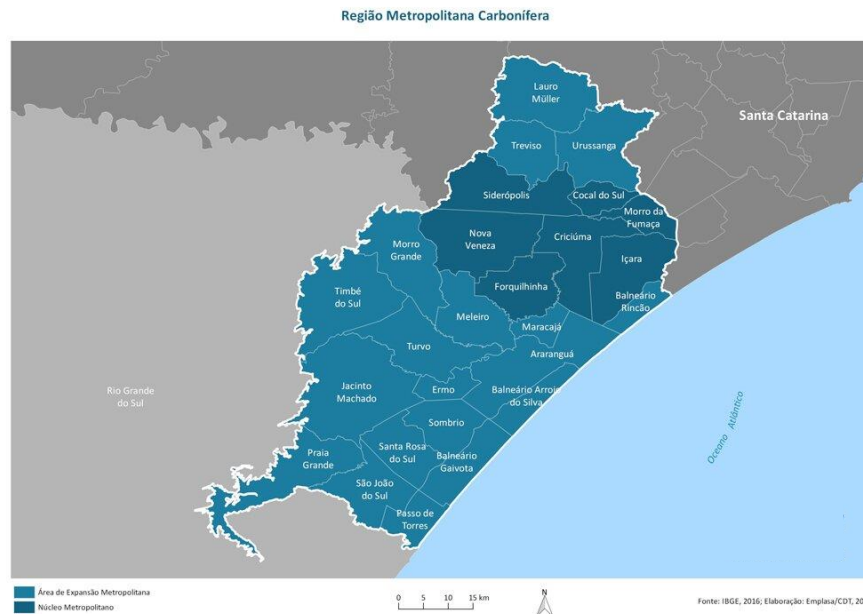


- ❖ Paraciclos ou bicicletários próximos de terminais, estações, pontos de parada;
- ❖ Embarque da bicicleta com o usuário no ônibus;
- ❖ Estações de compartilhamento/aluguel de bicicleta próximos de terminais, estações, pontos de parada;
- ❖ Estacionamento nas extremidades dos corredores do transporte público coletivo (terminais)





- ❖ Integração intermunicipal com o sistema de transporte público coletivo, através dos terminais;
- ❖ Tarifa única;
- ❖ **Meta 2030: Analisar formas de viabilizar a implantação da integração intermunicipal**





❖ **Uso de aplicativos e cartões inteligentes possibilitando a cobrança pelo tempo de uso, e não só pelo número de viagens feitas**

- Diário
- Semanal
- Mensal

❖ **Substituição do vale-transporte das empresas**

❖ **Novas formas de pagamento:**

- Terminais eletrônicos de pagamento nos pontos de parada
- Pagamento embarcado com o PIX





❖ Segurança Pública

- Monitoramento em tempo real dos veículos – GPS e Câmeras
- Biometria facial
- Seção de denúncias no aplicativo
- Fiscalização
- Iluminação adequada nos pontos de parada



❖ Segurança Viária

- Manutenção adequada das vias com passagem de ônibus
- Manutenção dos sistemas do transporte público
- Capacitação dos motoristas
- Manutenção dos veículos
- Fiscalização por parte do poder público





Além das metas propostas para cada ação anterior:

- Oferecer sistema de informações digital, contendo horários, linha e localização em tempo real dos veículos até 2030;
- Elaborar políticas tarifárias para otimização dos custos do sistema de transporte coletivo.
- **Aumentar o índice de participação do modal de transporte coletivo para 22% do total de viagens até 2030 e 25% até 2040;**



IV: Transporte Motorizado Individual



- I. Reduzir a participação do motorizado individual na matriz modal do município;
- II. Restringir a circulação de veículos motorizados no centro da cidade;
- III. Reduzir a disponibilidade de vagas de estacionamento em via pública;
- IV. Limitar a disponibilidade de vagas de estacionamento no centro da cidade, priorizando a circulação de pessoas e ciclistas.







❖ Criação de *Woonerf Streets* (*ruas de convívio*)

- Ruas de convívio, em locais com maior fluxo de pedestres;
- Via compartilhada entre pedestres, ciclistas e carros, tirando a prioridade desse último.

❖ Implementação de medidas de *traffic calming*

- Deve ser implantada essas medidas em vias com alto fluxo de pedestres e áreas escolares.

❖ Pedágio urbano como proposta de solução

- Deve ser aplicada somente em última instância, e somente após o município possuir um sistema de mobilidade robusto







❖ Propostas para o estacionamento rotativo:

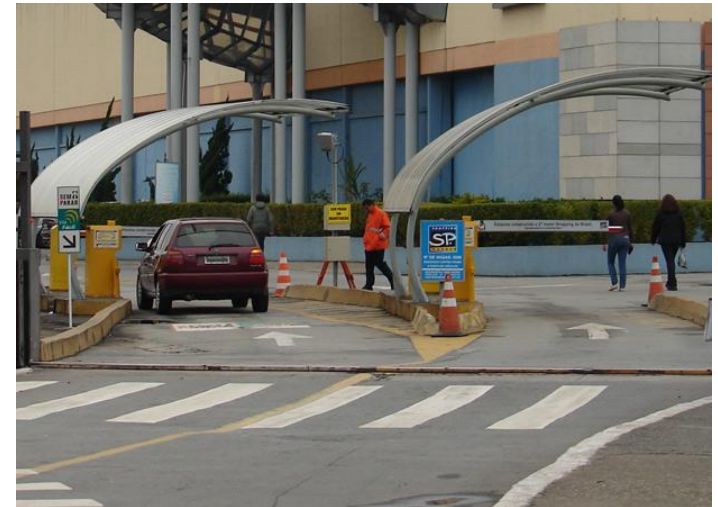
- Implementar sensores wireless;
- Expandir número de vagas do sistema para outras regiões com alta demanda;
- Implantar tarifa dinâmica conforme demanda.

❖ Área de estacionamento em locais estratégicos

- Incentivo a criação de espaços para estacionamento fora da área central, interligada ao transporte público.

❖ Estacionamentos Privados de Uso Público:

- Taxa → subsidiar os sistemas de mobilidade da cidade.
- Plataforma e Aplicativo – Gerenciamento, localização e oferta das vagas em tempo real





❖ Propostas para o incentivo do uso do carro elétrico

- Sistema de aluguel de carros elétricos de pequeno porte;
- Vagas pagas em locais públicos com sistema de carregamento de bateria rápida;
- Exigência de vagas com carregamento em PGTs
- Exigência de renovação da frota de táxi com veículos movida a energia elétrica;
- Necessidade de contemplar na legislação pontos de recarga em edificações residenciais



Ação IV.4: Sistema de aluguel de carros elétricos de pequeno porte



- Estudar viabilidade para implantação até 2040;
- Vagas para os veículos elétricos posicionadas na via pública;
- Estações de compartilhamento perto de PGTs e Terminais de Ônibus





Além das metas propostas para cada ação anterior:

- Otimizar a política de estacionamento rotativo;
- Reduzir as emissões de gases poluentes advindos dos veículos;
- **Reduzir a participação do transporte motorizado individual na divisão modal para 54% até 2030 e 43% até 2040.**



V: Sistema Viário e Segurança das Vias

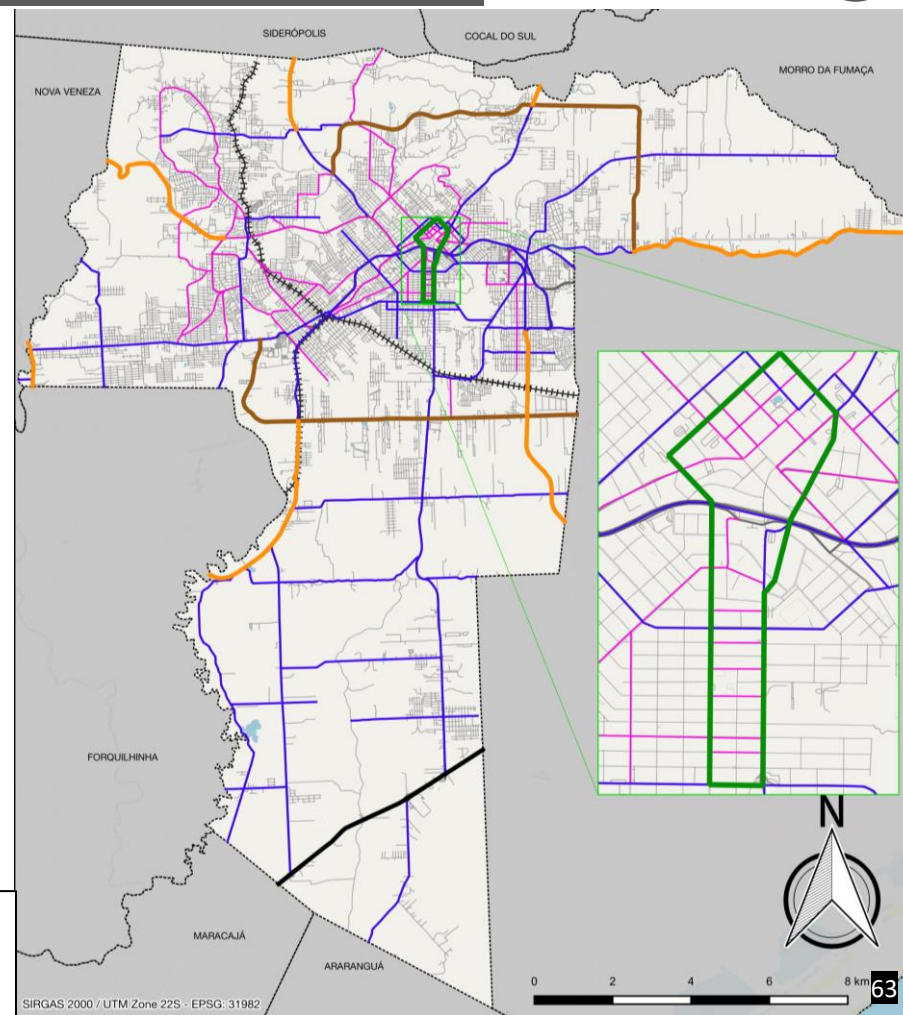


- I. Otimizar infraestrutura das vias públicas futuras e já existentes, aplicando tecnologias e metodologias de engenharia de tráfego visando melhor funcionalidade das vias já existentes e suas interseções entre si;
- II. Prever medidas moderadores de tráfego (*Traffic Calming*), estabelecendo vias de tráfego moderado (calmo), oferecendo maior segurança para os modos não motorizados ;
- III. Priorizar pedestres, ciclistas e transporte coletivo no sistema viário;
- IV. Adequar as vias conforme a hierarquia viária.





- ❖ Classifica as vias de Criciúma em locais, coletoras e arteriais. Organiza o sistema viário e permite definir estratégias e soluções para cada perfil da via.
- ❖ **Meta 2040:** Adequar todas as calçadas das vias arteriais e coletoras à acessibilidade universal.



Legenda

Municípios Vizinhos	Anel Viário Externo
Vias Existentes	Anel Viário Interno
Rodovia Federal	Via Coletora
Rodovias Estaduais	Via Arterial

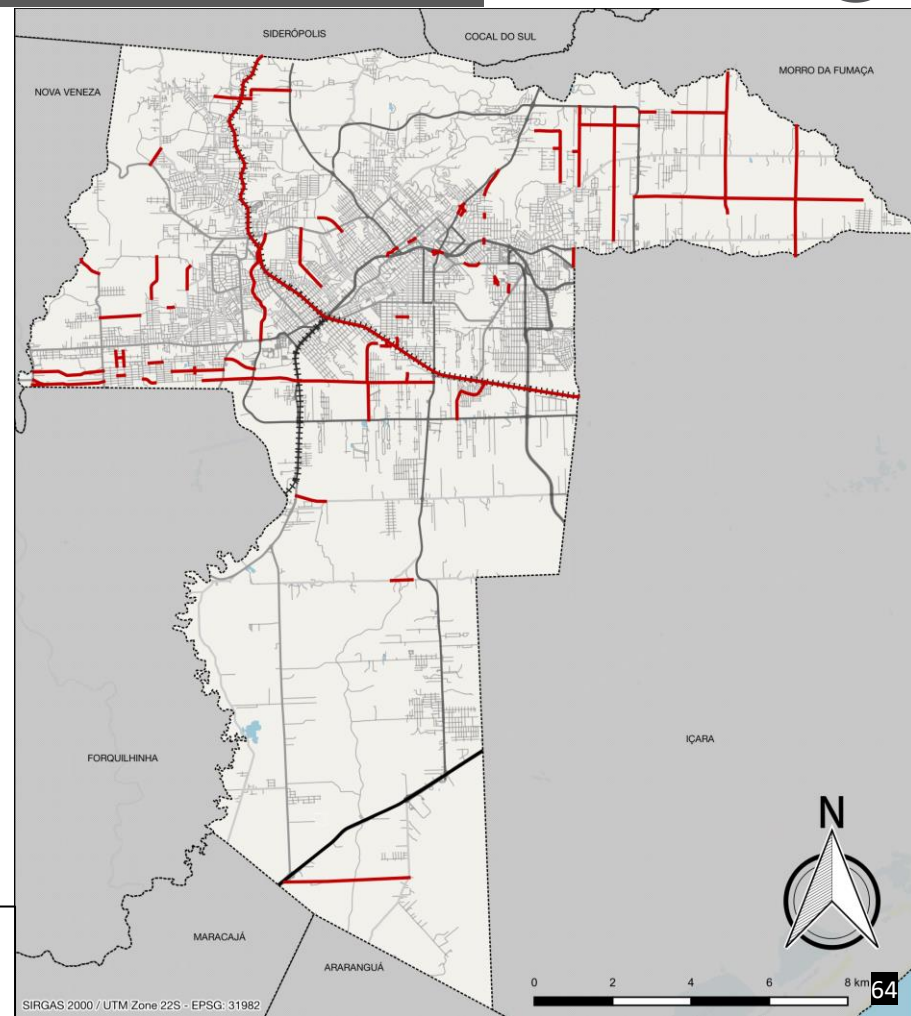
Ação V.2: Propostas de abertura e/ou alargamento de vias



- ❖ Define as diretrizes viárias do município de Criciúma para os próximos anos, conforme o crescimento da mancha urbana da cidade. O transporte ativo e coletivo deve ser sempre priorizado.

Legenda

- Municípios Vizinhos
- Vias Existentes
- Proposta de Expansão Urbana





❖ **Meta 2030:** Reurbanização da Avenida Centenário

- Ciclovias;
- Calçadas Acessíveis e Padronizadas;
- Arborização e paisagismo;
- Nova Iluminação Pública
- Novos mobiliário urbanos
- Velocidade adequada de acordo com o trecho





Nova Avenida Centenário





❖ **Meta 2030:** Manual de Ruas Completas e Desenho Urbano

- Parâmetros de Projeto;
- Aspectos Geométricos;
- Tipo de Material a ser Usado;
- Iluminação Pública
- Mobiliário Urbano
- Paisagismo e Drenagem
- Participação e identidade comunitária



Street Design Manual

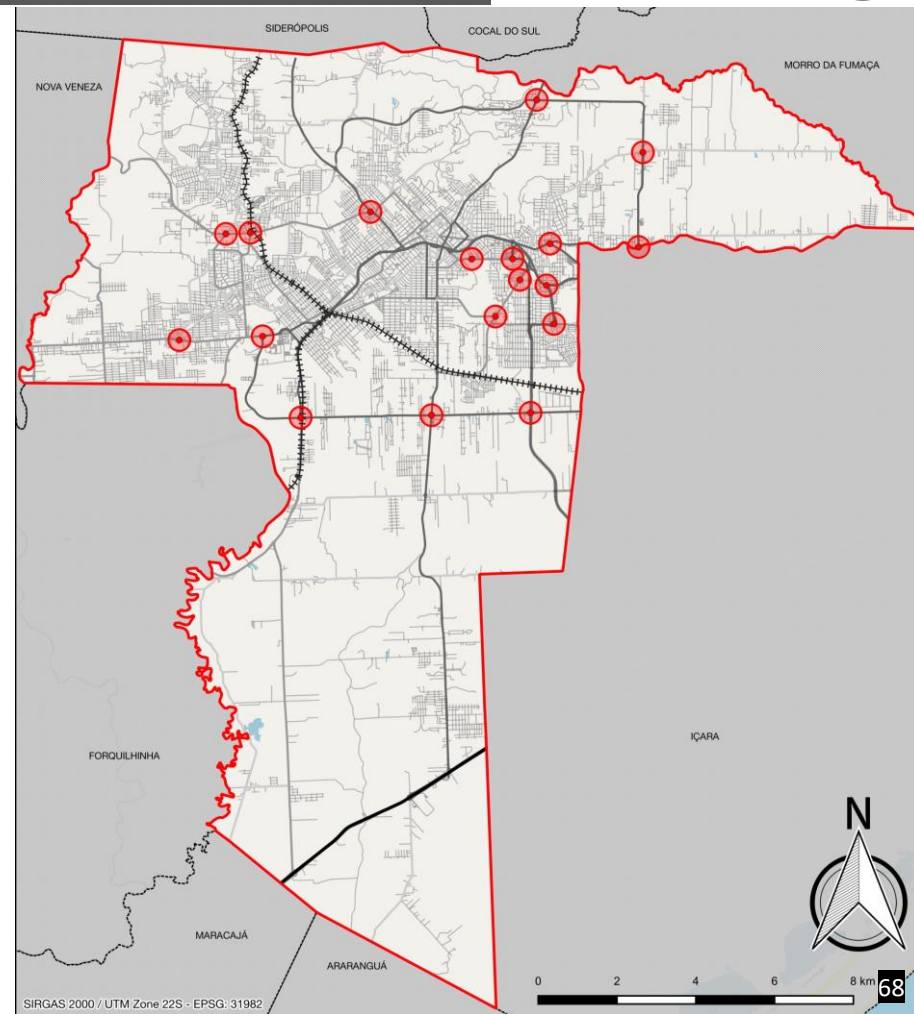


New York City
Department of Transportation

2020
Third Edition



❖ Estudos de tráfego para tratamento de pontos críticos

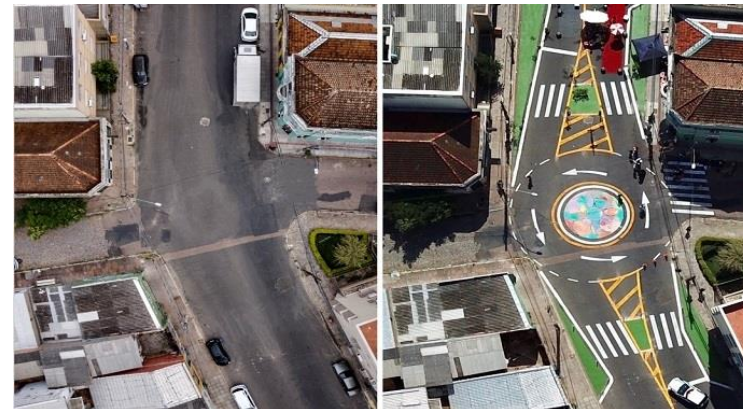




❖ *Traffic Calming (Abrandamento de tráfego):*

- Avanço de calçada sobre pista de rolamento ou estacionamento;
- Chicanas;
- Minirrotatórias;
- Elevação do nível da pista (travessia elevada).

❖ Ruas Completas – integração entre a via e o uso do solo, com o foco na mobilidade ativa





❖ Segurança Viária:

- Calçadas bem planejadas;
- Faixas de pedestres visíveis e bem iluminadas;
- Velocidades adequadas da via;
- **Meta 2030:** Todas as faixas de pedestres com iluminação em LED

❖ Segurança Pública:

- Fachada ativa;
- Calçadas com melhor iluminação noturna;
- Equipamentos urbanos convidativos de permanência



Ação V.7: Revisar a lei de Parcelamento do Solo para garantir a integração da malha urbana com os novos parcelamentos



- ❖ Lei de Parcelamento do Solo e Plano Diretor em sintonia com as diretrizes viárias;
- ❖ Diretrizes viárias previstas nos novos loteamentos
- ❖ Novos loteamentos interligados com o sistema viário da região;



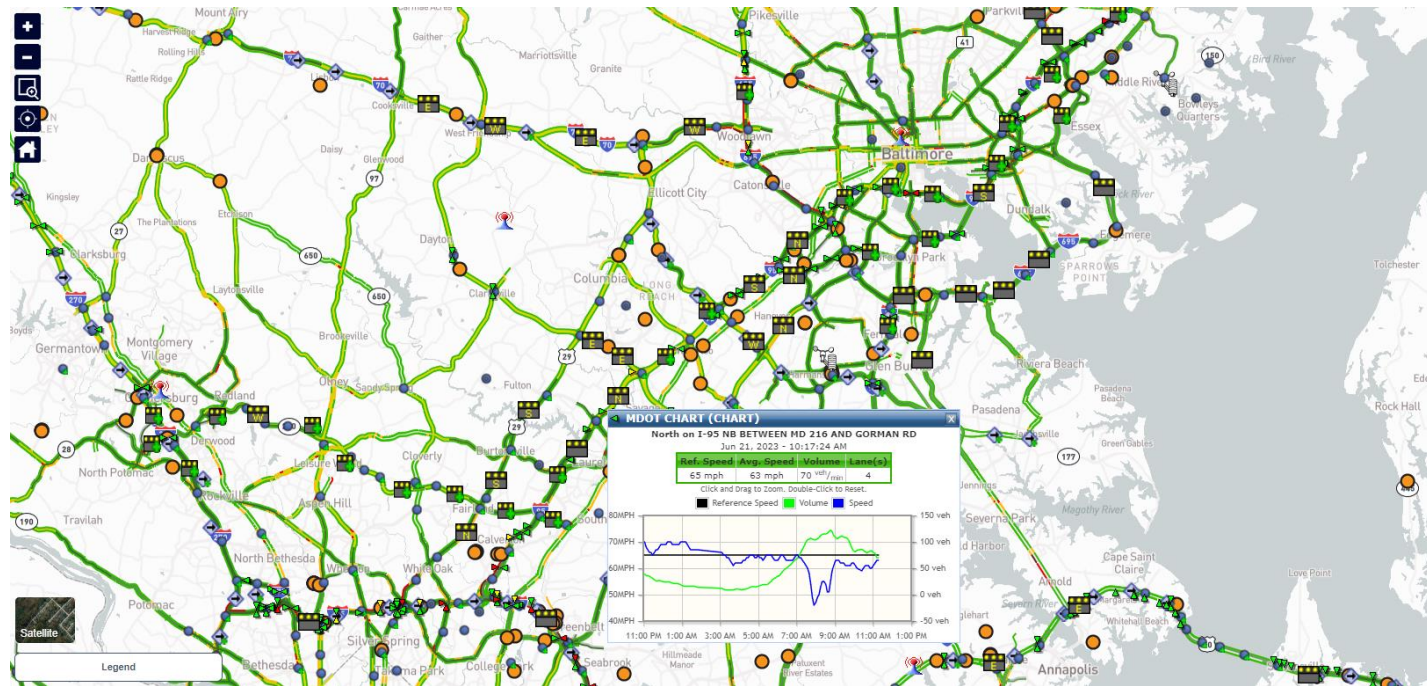


❖ Monitoramento de dados:

- Índice de Sinistros;
- Volume Diário Médio de veículos;
- Velocidade Média.

❖ Pesquisas recorrentes:

- Pesquisa OD Domiciliar e Veicular;
- Pesquisas qualitativas;
- Pesquisas com o transporte público;
- Pesquisas de tráfego

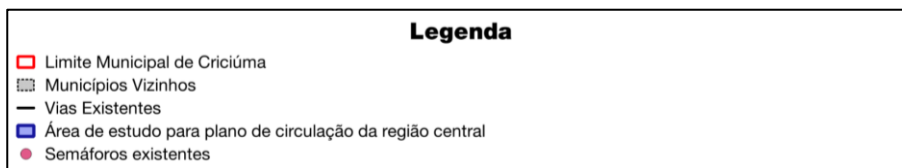
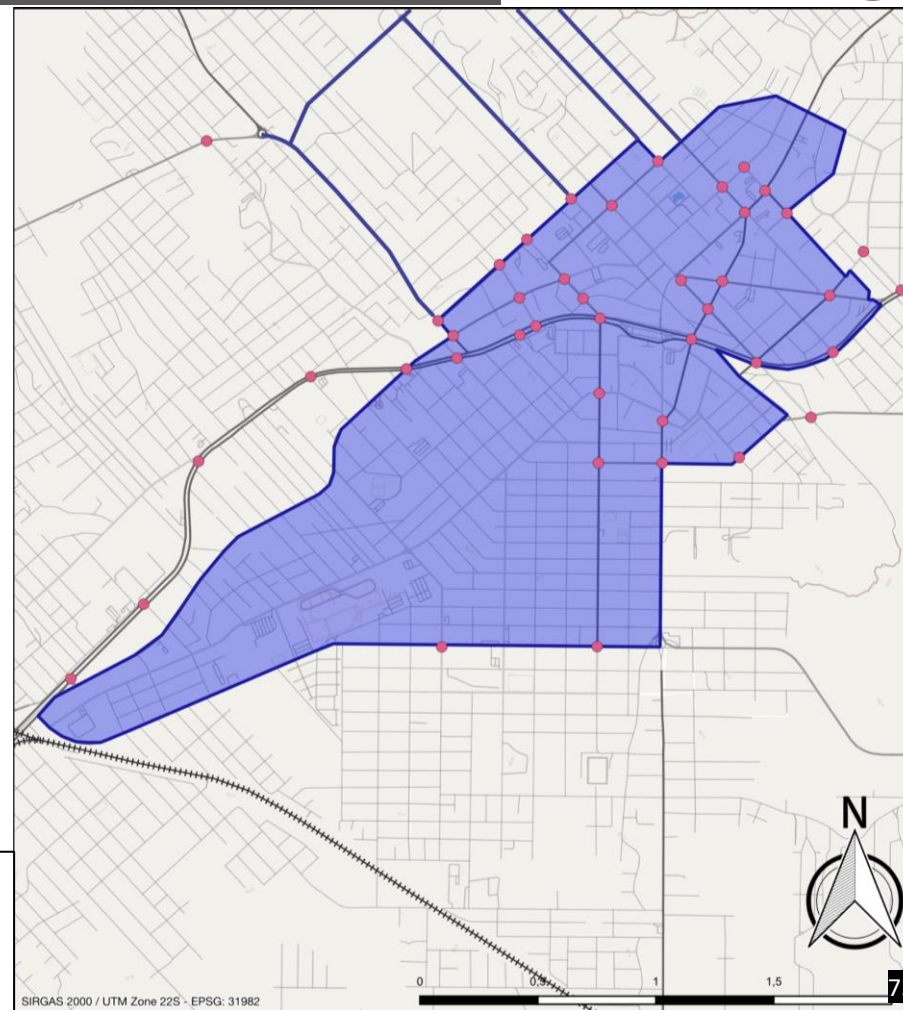




❖ **Estudo de tráfego da região central**

- Análise semáforos;
- Pesquisas de tráfego;
- Programação semafórica;
- Projeto funcional;
- Simulações;

❖ **Meta 2030:** Implantação das medidas propostas e central semafórica





VI: Logística Urbana



- I. Diminuir os transtornos causados pelo transporte, carga e descarga de mercadorias e produtos na cidade.
- II. Otimizar a interrelação da Ferrovia e a cidade.





❖ Regulamentar (Lei Complementar) o Perímetro Urbano com restrições para veículos de carga

- Regras para circulação de cargas – Portaria ASTC

❖ Aumentar a fiscalização

- Cerca Eletrônica com OCR
- Principais entradas do perímetro urbano

❖ Meta 2030: Atualização da sinalização de rotas recomendadas

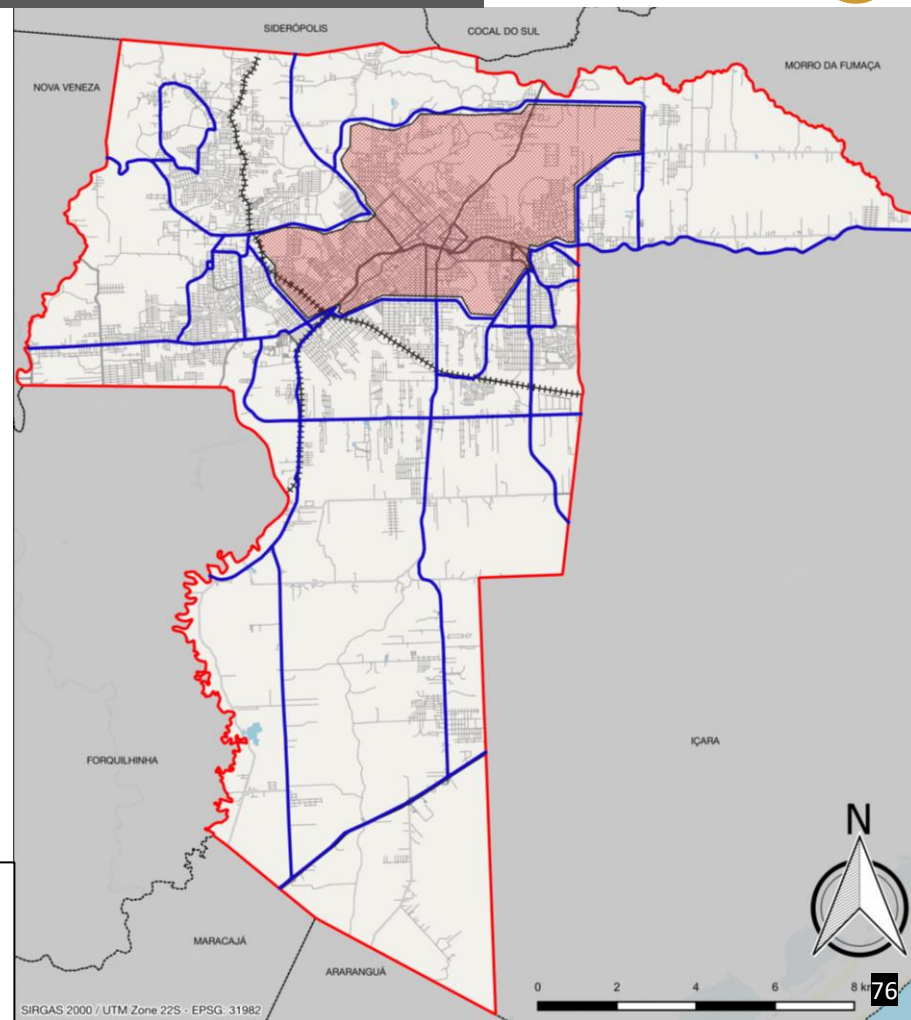
❖ Campanha educacional:

- Transportadoras
- Indústrias
- Empresas em geral



Legenda

- ▭ Limite Municipal de Criciúma
- ▭ Municípios Vizinhos
- Vias
- Rotas veículos de carga
- ▭ Perímetro Urbano com restrição para veículos de carga





❖ Meta 2030: Plano de Circulação de Cargas Perigosas

- Cadastro dos Transportadores de Produtos Perigosos
- Licença Especial de Transporte de Produtos Perigosos
- Plano para Atendimento de Emergências

❖ Meta 2030: Plano de Circulação de Cargas Superdimensionadas

- Autorização Especial de Trânsito – AET
- Operação Especial de Trânsito - OET

❖ Aplicativo para cadastro e obtenção de licenças, e informações pertinentes.



Classificação	Placas de Risco
Classe 1 Explosivos	
Classe 2 2.1 Gases Inflamáveis 2.2 Gases Não-Inflamáveis 2.3 Gases Tóxicos	
Classe 3 Líquidos Inflamáveis	
Classe 4 4.1 Sólidos Inflamáveis 4.2 Sujetas à combustão espontânea 4.3 Em contato com a água emitem gases inflamáveis	
Classe 5 5.1 Substâncias Oxidantes; 5.2 Peróxidos Orgânicos	
Classe 6 6.1 Substâncias Tóxicas; 6.2 Substâncias Infectantes	
Classe 7 Material radioativo	
Classe 8 Substâncias corrosivas	
Classe 9 Substâncias e Artigos Perigosos Diversos	



- ❖ Atualização da Sinalização das vagas de Carga-Descarga
- ❖ Programação de horário noturno para as operações em vias não residenciais
- ❖ Adequar a sinalização conforme uso da via



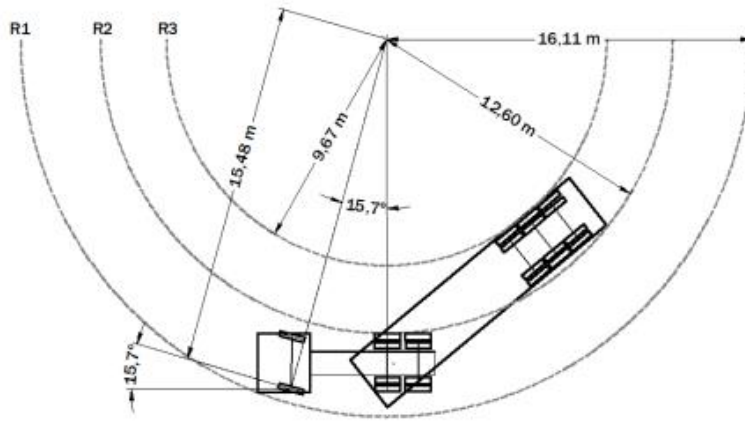


- ❖ Códigos identificadores das vagas de carga e descarga
- ❖ Digitalização das vagas, com reserva de horário para uso
- ❖ Vagas e horários disponíveis conforme tipo do caminhão em aplicativo

ROTATIVO
DIGITAL
CARGA E
DESCARGA



- ❖ Novos PGTs devem possuir espaço interno para operações de carga e descarga
 - Espaço para manobra e abastecimento.
- ❖ PGTs existentes sem espaço interno devem elaborar um estudo logístico contemplando:
 - Horário de chegada dos veículos de carga
 - Tempo necessário para abastecimento do empreendimento
 - Tipo de carga a ser transportada
- ❖ **Lei complementar disciplinando esta matéria deve entrar em vigor até 2030.**



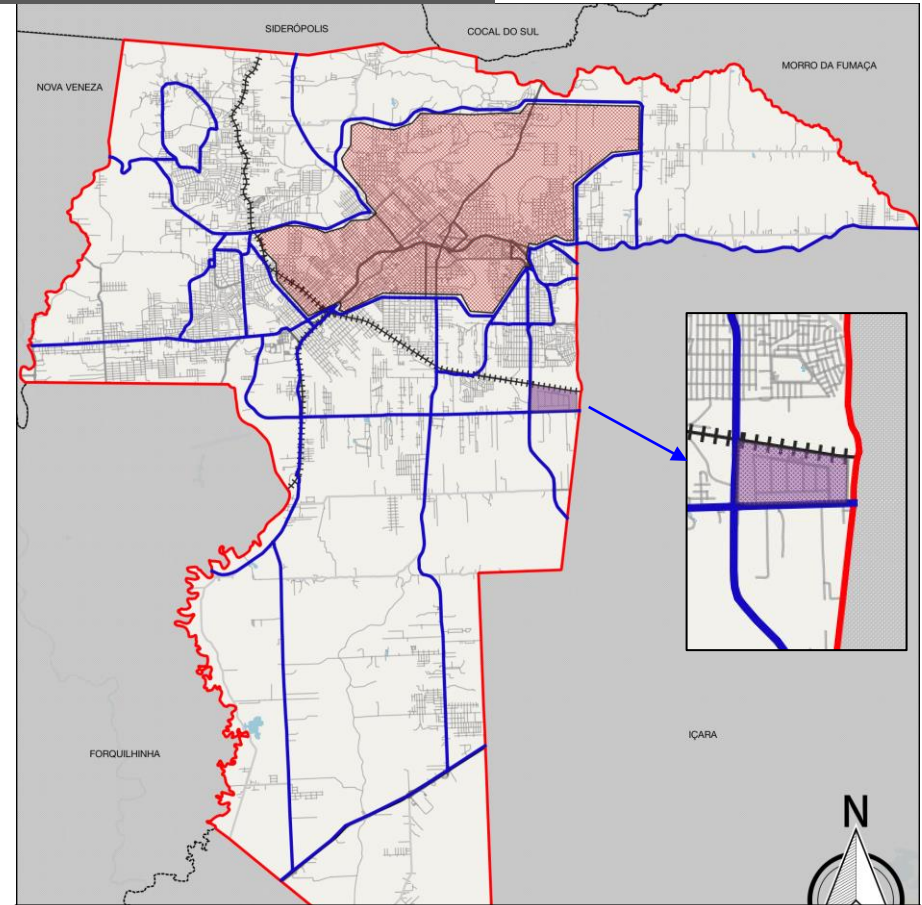
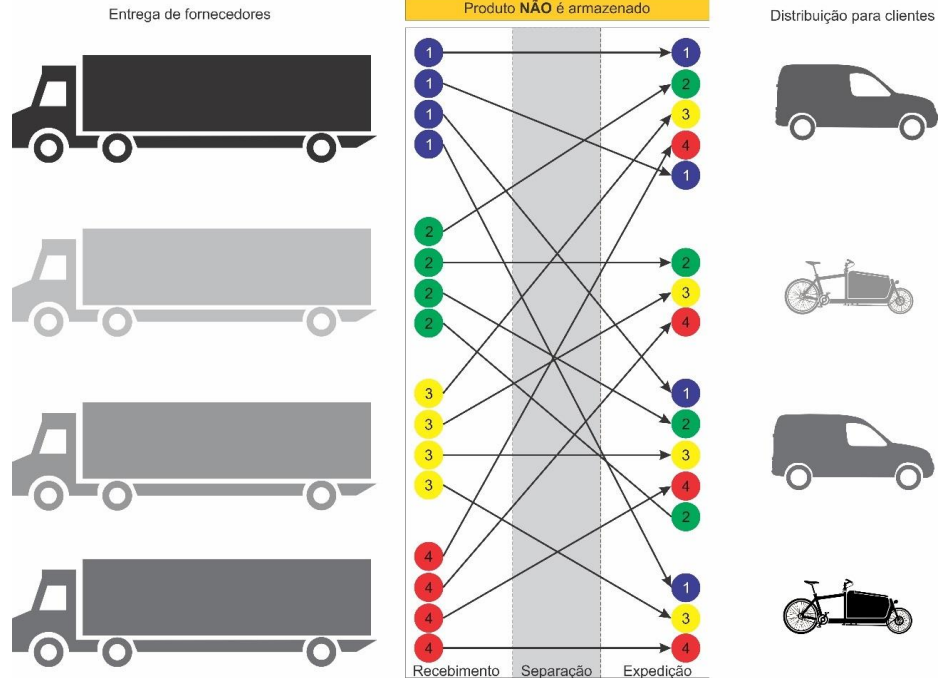


Ação VI.6: Sistema regional de distribuição de mercadorias

❖ Meta 2030: Plano Logístico

❖ Meta 2040: Sistema regional de distribuição de mercadorias

- Centros de Distribuição na Zona Central de Cargas Rodoviárias
- *Cross-Docking*
- Atendimento ao percurso final por veículos de menor porte
- Veículos não-poluentes



Legenda

- Limite Municipal de Criciúma
- ▨ Municípios Vizinhos
- Vias Existentes
- ▨ Zona de restrição para circulação dos caminhões
- ▨ Zona Central de Cargas Rodoviárias - CCR
- Rotas recomendada de caminhões





VII: Polos Geradores de Tráfego

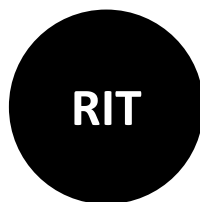


- I. Promover os devidos estudos quanto ao impacto de um Polo Gerador de Tráfego no sistema viário.



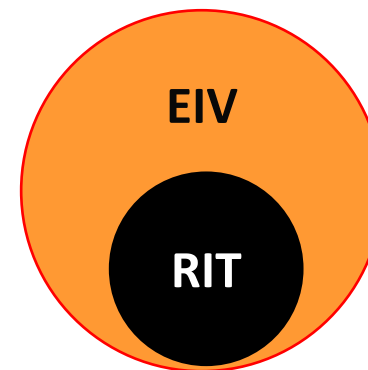


- ❖ Meta: Elaborar legislação complementar para diretrizes de elaboração de RIT.



Polo Gerador de Tráfego:
Relatório de Impacto no Tráfego (RIT)

Empreendimento de Impacto na Vizinhança:
Estudo de Impacto de Vizinhança (EIV)





❖ **Meta:** Obrigatório PlanMob Corporativo a cada dois anos para empresas com mais de 50 funcionários.

- Entrevista cada funcionário para identificar perfil de viagens.
- Entrevista um universo mínimo de 70% dos clientes em dois dias de pico em semanas típicas;
- Diagnóstico de viagens e proposta de melhorias e soluções.

Plano de Mobilidade Corporativa (PMC)

Estado Atual (*Presente*)

Estado Desejado (*Futuro*)

Desejo de otimizar recursos e contribuir com a melhoria da qualidade de vida de funcionários e da comunidade.

1
Preparação

2
Diagnóstico

3
Definição/
Elaboração

4
Implementação

5
Monitoramento

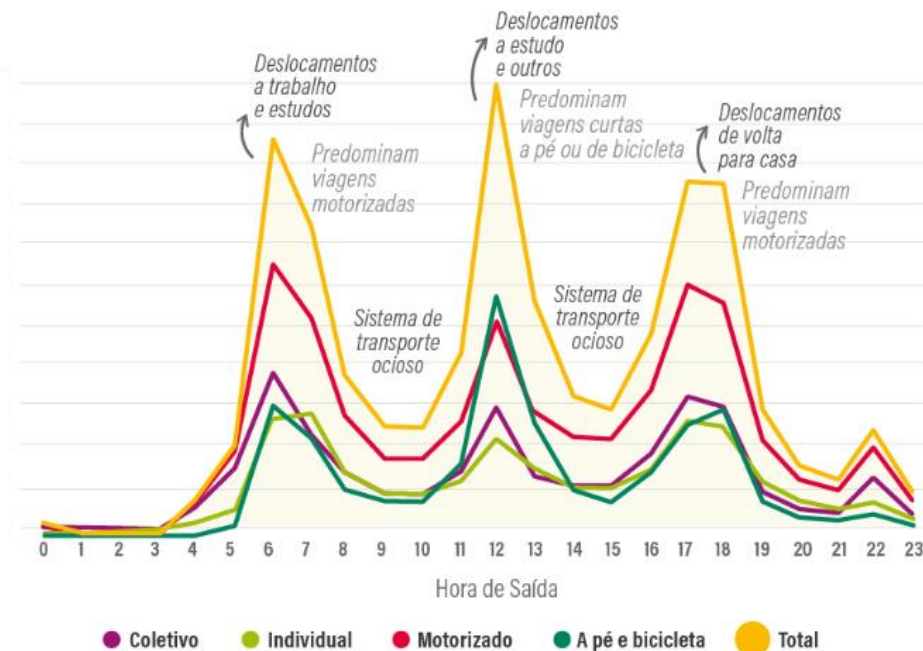
Responsabilidade
social & funcionários
engajados



❖ **Meta 2030:** Elaboração de estudos para a viabilidade de escalonamento de horários das atividades geradoras de tráfego

- Objetivo de diminuir o número de viagens durante os períodos de estresse dos sistemas de mobilidade
- Redução dos congestionamentos das vias
- Melhor otimização da frota de ônibus do transporte público coletivo

Distribuição de viagens ao longo do dia





VIII: Gestão da Mobilidade



- I. Assegurar uma gestão pública democrática e controle social do planejamento;
- II. Administrar, planejar e manter a mobilidade urbana da cidade.





- ❖ O Plano de Mobilidade ora proposto precisa de acompanhamento para implantação de seus marcos legais, regulatórios e políticas conjuntas ao Plano Diretor Municipal.



PLANO DE MOBILIDADE
URBANA DE CRICIÚMA



❖ **Meta:** Atualização anual de dados referentes a mobilidade urbana da cidade

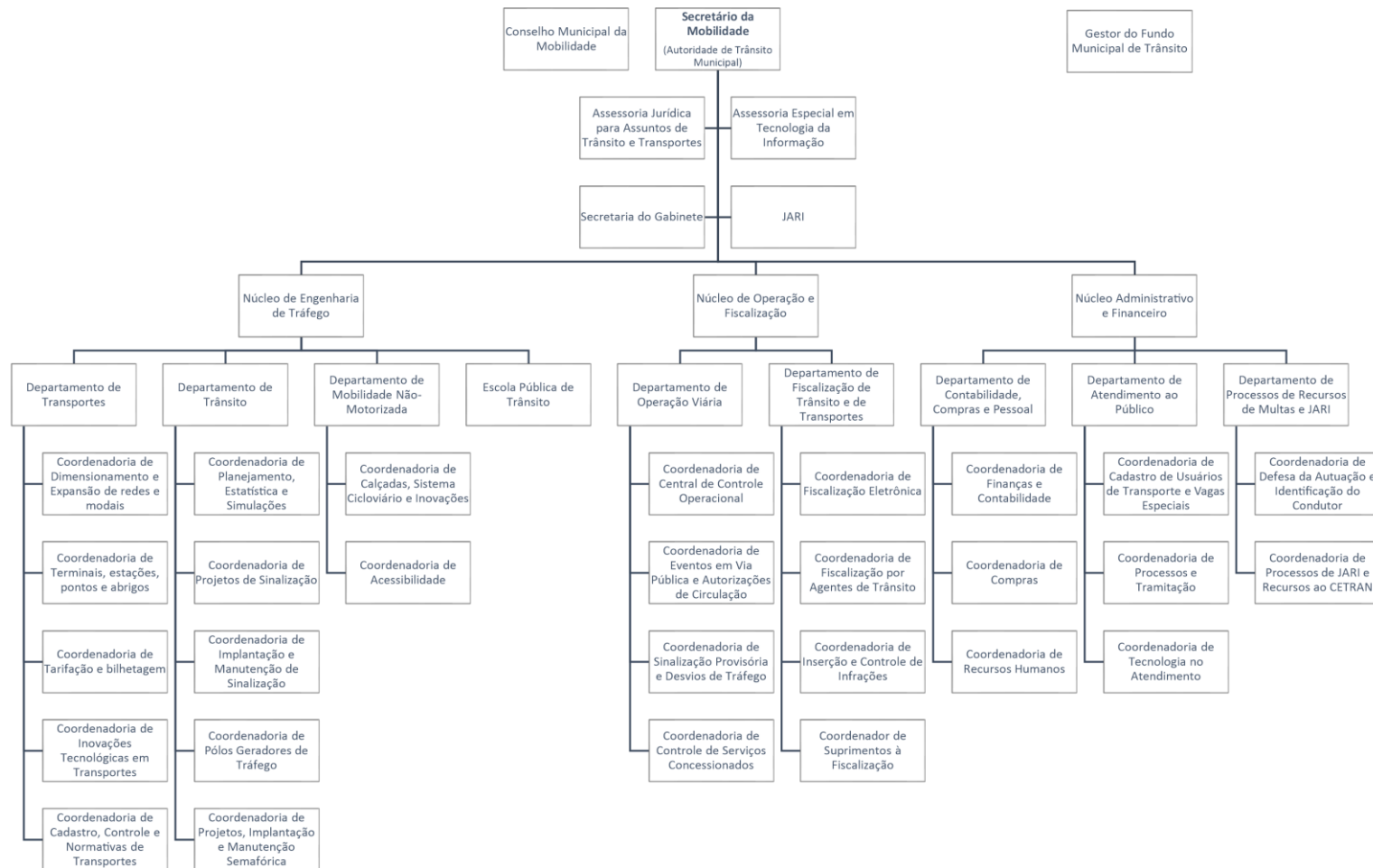
- Contagem de tráfego (mínimo: todos os semáforos);
- Análise de Capacidade e Níveis de Serviço (mínimo: todos os semáforos);
- Rotatividade e uso de vagas de estacionamento;
- Pesquisa sobre e desce e de carregamento do Transporte Público;
- Pesquisa de satisfação com o usuário do serviço de transporte.

❖ **Meta a cada 5 anos:** Realização da Pesquisa Origem-Destino domiciliar.



Ação VIII.3: Definição de estrutura organizacional para gestão e regulação da mobilidade, transporte e trânsito

Secretaria de Mobilidade





❖ Meta 2030: Central Integrada da Mobilidade Urbana

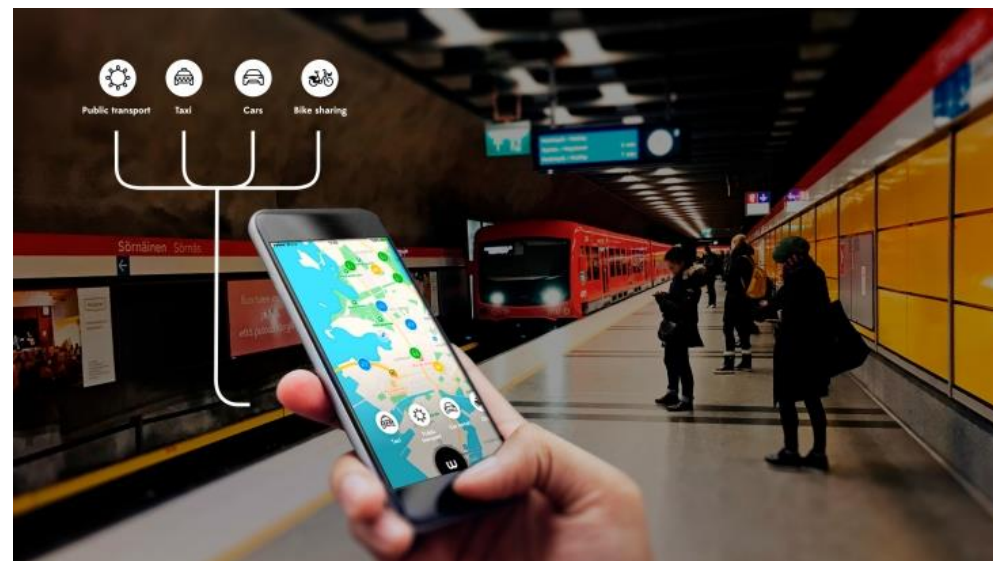
- Central Semafórica;
- Informações da mobilidade em tempo real;
- Controle do uso viário;
- Fiscalização remota;
- Administração operacional e estratégica da mobilidade.





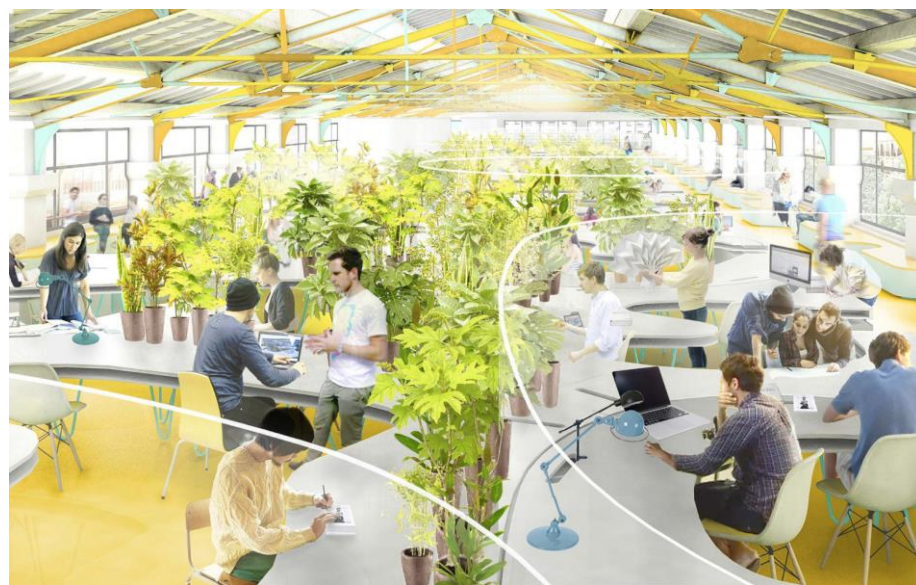
❖ **Meta 2030:** Disponibilização de um aplicativo unificado da mobilidade

- Sistema de aluguel e compartilhamento de bicicletas e micromobilidade;
- Bicicletários e Paraciclos;
- Rotas seguras para ciclistas;
- Sistema de aluguel e compartilhamento de carros elétricos;
- Informações sobre o transporte público coletivo;
- Informações sobre o estacionamento rotativo;
- Digitalização sobre as vagas de carga e descarga;
- Funcionalidades sobre o serviço do transporte público coletivo
- Outras informações digitais pertinentes da mobilidade urbana





- ❖ Espaço vivencial físico para servir como incubadora de startups de mobilidade





PLANO DE **MOBILIDADE** **URBANA** DE CRICIÚMA



Visite nosso site!

consultran.com.br

Emerson Dias Gonçalves

47 9 9936.3637

emerson@consultran.com.br

+55 47 3361.3005

Rua 1500, nº 914, Centro

88330-526 – Balneário Camboriú - SC